

**INDUKČNÍ  
SKLOKERAMICKÁ  
VARNÁ DESKA  
NÁVOD K POUŽITÍ**

**PHILCO**



*Famous for Quality the World Over*

**PHD 620F4S**

**Vážený zákazníku,**

**Děkujeme vám, že jste zvolil naši indukční sklokeramickou varnou desku.**

**Přečtěte si pozorně tento návod a uschovejte jej k další potřebě, umožní vám to využít všech předností spotřebiče.**

# OBSAH

<b>ČÁST 1: BEZPEČNOST .....</b>	<b>2</b>
Upozornění před použitím.....	2
Použití spotřebiče .....	3
Upozornění na nebezpečí poškození spotřebiče.....	4
Upozornění pro případ poškození spotřebiče .....	4
Další upozornění.....	5
<b>ČÁST 2: POPIS OVLÁDACÍHO PANELU .....</b>	<b>6</b>
<b>ČÁST 3: POUŽITÍ SPOTŘEBIČE .....</b>	<b>6</b>
Zobrazení na displeji .....	6
Větrání.....	6
<b>ČÁST 4: ZAPNUTÍ A OBSLUHA SPOTŘEBIČE .....</b>	<b>6</b>
Před prvním použitím .....	6
Princip indukce.....	7
Dotykové ovládání .....	7
Zóna „JEZDCE“: pro nastavení hodnot výkonu a časovače.....	7
Zapnutí .....	8
Detekce nádobí .....	8
Indikace zbytkového tepla .....	8
Funkce Booster .....	8
Časovač.....	9
Automatické vaření.....	10
Funkce Stop&Go.....	10
Funkce vyvolání nastavení .....	10
Udržování teploty .....	10
Spojení (Bridge).....	11
Uzamknutí ovládacího panelu.....	11
<b>ČÁST 5: RADY K VAŘENÍ .....</b>	<b>12</b>
Kvalita nádobí .....	12
Rozměry nádobí .....	12
Příklady nastavení výkonu.....	13
<b>ČÁST 6: ÚDRŽBA A ČISTĚNÍ .....</b>	<b>13</b>
<b>ČÁST 7: NÁVOD K INSTALACI.....</b>	<b>14</b>
<b>ČÁST 8: ELEKTRICKÉ PŘIPOJENÍ.....</b>	<b>15</b>
<b>ČÁST 9: CO DĚLAT PŘI POTÍŽÍCH .....</b>	<b>16</b>
<b>ČÁST 10: TECHNICKÉ SPECIFIKACE.....</b>	<b>18</b>

## ČÁST 1: BEZPEČNOST

### Upozornění před použitím

- Spotřebič vybalte z obalu. Ujistěte se, že jste před prvním použitím odstranili všechny reklamní a propagační štítky.
- Instalace a připojení spotřebiče musí být provedeny kvalifikovanou osobou. Výrobce nezodpovídá za poškození spotřebiče ani škody způsobené v důsledku nesprávné montáže a zapojení.
- Zabudované spotřebiče mohou být používány pouze, pokud byly instalovány do vhodné jednotky, která odpovídá příslušným standardům.
- Tento spotřebič je určen pouze k přípravě jídla v domácnosti, nemůže být použit k jinému účelu nebo pro komerční či průmyslové využití.
- Spotřebič neupravujte a neměňte.
- Nepoužívejte spotřebič ke krájení nebo sekání potravin (např. chleba). Skleněný povrch spotřebiče nesmí být používán jako pracovní plocha.
- Připojujte spotřebič pouze k řádně uzemněnému obvodu, který odpovídá platným předpisům elektrické bezpečnosti. Pokud si nejste jisti, zda používaný elektrický obvod je řádně uzemněn, kontaktujte kvalifikovaného elektrikáře.
- Nepoužívejte adaptéry, rozdvojky anebo prodlužovací kabely.
- Spotřebič nesmí být umístěn nad myčkou nádobí, pračkou ani sušičkou: pára může poškodit elektrické obvody.
- Spotřebič nesmí být spouštěn externím časovačem ani dálkovým ovládacím systémem.

## Použití spotřebiče

- Po použití plotýnky vypněte.
- Nenechávejte zapnutý spotřebič bez dozoru, zvláště při přípravě na tuku nebo oleji. Mohlo by dojít k rychlému vznícení, pokud by došlo ke spálení
- Během použití a po něm buďte opatrní, abyste se nespálili.
- Dbejte zvýšené opatrnosti, pokud v blízkosti zapnutého spotřebiče budete používat jiný zapnutý spotřebič (např. žehličku) a ujistěte se, že se přívodní kabel nedotýká ani není v blízkosti varných ploch.
- Do blízkosti spotřebiče nepokládejte předměty citlivé na magnetické pole (platební karty, magnetická média, kalkulátory).
- Do blízkosti varných ploch nepokládejte žádné kovové předměty ani žádné hořlavé materiály, jakou jsou nože, vidličky, lžice, utěrky nebo pokličky apod., jelikož se mohou zahřívat nebo vznítit.
- Na povrch desky nepokládejte žádné kovové předměty kromě varných nádob. Může dojít k jejich zahřátí, roztavení a vzplanutí.
- Spotřebič nikdy nezakrývejte ubrusy ani jinými kryty. Může dojít k jejich přehřátí a vznícení.
- Tento spotřebič může být používán dětmi od 8 let věku, osobami se sníženými fyzickými, smyslovými a mentálními schopnostmi i osobami s nedostatkem zkušeností a znalostí za předpokladu, že budou pracovat pod kvalifikovaným dozorem nebo budou účinně seznámeny s obsluhou a hrozícími nebezpečími.
- Děti si se spotřebičem nesmějí hrát.
- Děti nesmějí provádět čištění a údržbu spotřebiče, pokud nejsou pod dozorem.

## Upozornění na nebezpečí poškození spotřebiče

- Hrubá nebo poškozená dna varných nádob (litinové nesmaltované hrnce) mohou poškodit povrch.
- Sklokeramický povrch rovněž poškodíte abrazivními čistícími prostředky a pískem.
- Na desku nenechte padat žádné předměty, ani malé.
- Na okraje desky nenarážejte nádobami.
- Zajistěte větrání spotřebiče podle pokynů výrobce.
- Prázdné nádoby neodkládejte na desku a neponechávejte je na ní.
- Cukr, umělé hmoty a hliníkové předměty (fólie) nesmějí přijít do styku s varnými zónami. Tyto předměty mohou způsobit poškození, prasknutí nebo jiné trvalé změny sklokeramické desky po ochlazení: spotřebič zapněte a za tepla odstraňte zbytky z desky (nepopalte se).
- **VAROVÁNÍ:** Nebezpečí požáru: nepokládejte žádné předměty na povrch desky.
- Nepokládejte žádné předměty včetně hrnců na ovládací panel.
- Pokud je pod vestavěnou deskou umístěna ukládací zásuvka, ujistěte se, že mezi předměty v zásuvce a nejnižší částí spotřebiče je dostatečný prostor (2 cm). Je to důležité pro chlazení spotřebiče.
- Do prostor pod varnou deskou neukládejte žádné hořlavé předměty (např. spreje). Také vnitřní zařízení zásuvky musí být odolné teplotě.

## Upozornění pro případ poškození spotřebiče

- Pokud dojde k závadě nebo nehodě, vypněte spotřebič a odpojte jej od sítě.
- Pokud je povrch desky popraskaný nebo prasklý, odpojte spotřebič od sítě a obraťte se na servisní středisko.
- Opravy může provádět pouze specialista. Neopravujte spotřebič sami.

- **VAROVÁNÍ:** Při prasknutí desky odpojte okamžitě síťový přívod, hrozí úraz elektrickým proudem.

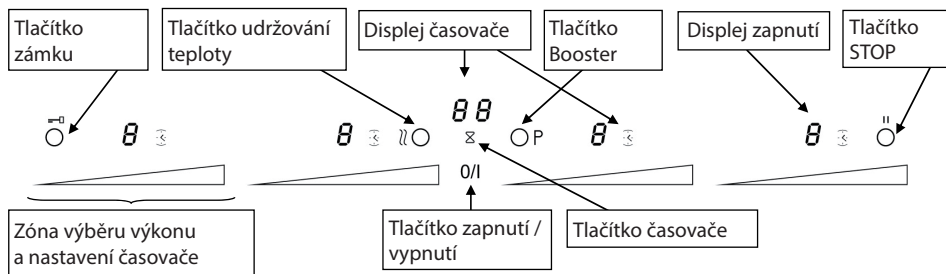
### **Další upozornění**

- Dbejte, aby varná nádoba stála vždy ve středu plotýnky. Dno nádoby musí pokrývat co největší část plotýnky.
- Magnetické pole vznikající činností spotřebiče může ovlivňovat činnost srdečních stimulátorů a dalších zdravotnických pomůcek. Pro podrobnosti se obraťte na lékaře nebo výrobce pomůcky.
- Hliníkové ani plastové předměty nepokládejte nikdy na desku: může dojít k jejich roztavení i zbytkovým teplem.
- Případný požár se **nikdy** nepokoušejte uhasit vodou; vypněte spotřebič a přikryjte hořící nádobu poklicí nebo hasící rouškou.



**POUŽITÍ NEVHODNÝCH NEBO NEKVALITNÍCH VARNÝCH NÁDOB NEBO ADAPTÉRŮ PRO NEMAGNETICKÉ NÁDOBÍ VEDE KE ZTRÁTĚ ZÁRUKY.  
VTAKOVÉM PŘÍPADĚ VÝROBCE NEODPOVÍDÁ ZA PŘÍPADNÉ ŠKODY NA SPOTŘEBIČI ANI JEHO OKOLÍ.**

## ČÁST 2: POPIS OVLÁDACÍHO PANELU



## ČÁST 3: POUŽITÍ SPOTŘEBIČE

### Zobrazení na displeji

#### Displej

0	Nula
1...9	Úroveň výkonu
<u>U</u>	Detekce pánve
A	Tepelný akcelerátor
E	Chybová hláška
H	Zbytkové teplo
P	Funkce Booster
	Dvojitý Booster
	Udržování teploty
	Udržování teploty
	Udržování teploty
	Zastavení a spuštění

#### Funkce

Plotýnka je aktivována
Výběr úrovně výkonu
Žádná pánvička nebo neadekvátní pánve
Automatické vaření
Elektronická chyba
Plotýnka je i po vypnutí stále horká
Funkce Booster je aktivována
Dvojitý Booster je aktivován
Automatické udržování teploty 42°C
Automatické udržování teploty 70°C
Automatické udržování teploty 94°C
Varná deska je v režimu pauzy

### Větrání

Chladicí systém pracuje neustále. Spustí se při zapnutí spotřebiče a pracuje intenzivně při vyšším zatížení desky. Otáčky větráku se mění se zátěží desky, větrák se vypne automaticky po dostatečném ochlazení spotřebiče.

## ČÁST 4: ZAPNUTÍ A OBSLUHA SPOTŘEBIČE

### Před prvním použitím

Před prvním použitím otřete desku vlhkou čistou utěrkou a otřete suchou utěrkou dosucha. Nepoužívejte žádný čisticí prostředek, hrozí vytvoření jemného modravého povrchu na desce, který je velmi těžké odstranit.



## Princip indukce

Indukční cívka je umístěna pod každou plotýnkou. Po zapnutí vytváří variabilní elektromagnetické pole, které produkuje indukční proud ve feromagnetické spodní části hrnce. Výsledkem je zahřátí dna hrnce umístěného na plotýnce.

Pro správný provoz je třeba:

- aby nádobí bylo feromagnetické (můžete si to ověřit pomocí malého magnetu), nejlépe litinové, ocelové, smaltové, nerezové s feromagnetickým dnem.
- Naopak nevhodné je nádobí z mědi, čistě nerezové oceli, hliníku, skla, dřeva, keramiky, kameniny apod.

Plotýnka indukční desky se automaticky přizpůsobí velikosti nádobí. Ale s příliš malým průměrem nádobí nebude toto fungovat. Průměr nádobí je závislý na průměru plotýnky. Pokud není nádobí detekováno plotýnkou, na displeji se zobrazí [ U ].

## Dotykové ovládání

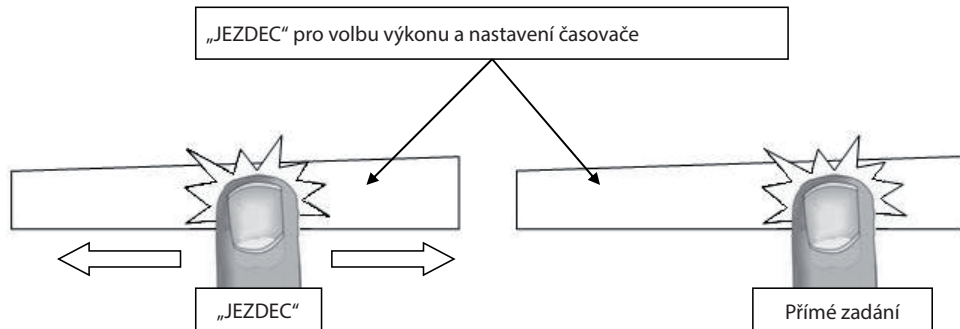
Varná deska je vybavena elektronickým ovládáním s dotykovými tlačítky. Po dotyku tlačítka se aktivuje příslušná funkce. Ta je doprovázena světelnou kontrolkou, písmenem nebo číslem na displeji a zazní zvukový signál.

**V případě obecného použití stiskněte pouze jedno tlačítko současně.**

## Zóna „JEZDCE“: pro nastavení hodnot výkonu a časovače

Jezdce funguje jako dotykové tlačítko. Jakmile máte na jezdcí položen prst, můžete jeho posunutím doprava nebo doleva nastavit zobrazenou hodnotu. Jakmile je dosaženo požadované hodnoty, můžete prst z tohoto jezdcí odstranit.

Pro volbu výkonu můžete buď posunout prst v zóně jezdcí, nebo můžete přímo nastavit požadovanou úroveň položením prstu přímo na zvolenou úroveň.



## Zapnutí

### • Zapnutí/ vypnutí varné desky:

<b>Akce</b>	<b>Ovládací panel</b>	<b>Displej</b>
Pro zapnutí spotřebiče	Stiskněte jednu tlačítko [ 0/1 ]	[ 0 ]
Pro vypnutí spotřebiče	Stiskněte jednu tlačítko [ 0/1 ]	Nic nebo [ H ].

### • Zapnutí/ vypnutí varné zóny:

<b>Akce</b>	<b>Ovládací panel</b>	<b>Displej</b>
Nastavení (nastavení výkonu)	Posuňte „JEZDCE“ doleva nebo doprava	[ 1 ] až [ 9 ]
Vypnutí	Posuňte „JEZDCE“ na [ 0 ]	[ 0 ] nebo [ H ]

Pokud nestisknete do 10 sekund žádné tlačítko, plotýnky se vrátí do pohotovostního režimu.

## Detekce nádobí

Funkce detekce nádobí slouží k bezpečnému provozu varné desky. Indukční deska nebude fungovat pokud:

- na plotýnce není žádné nádobí nebo nádobí není vhodné pro použití na indukční desce. V takovém případě nebude možné nastavit výkon a na displeji se zobrazí [ U ]. Tento symbol zmizí, jakmile na plotýnku vložíte správné nádobí.
- sejměte nádobí z plotýnky, provoz bude ukončen. Na displeji se zobrazí [ U ]. Symbol zmizí, jakmile nádobí znovu vložíte na plotýnku. Příprava bude pokračovat na nastavený výkon.

Po dokončení přípravy vypněte plotýnku. Nedovolte funkci detekce nádobí se zbytečně aktivovat.

## Indikace zbytkového tepla

Po vypnutí plotýnky nebo celé desky zůstávají části desky ještě určitou dobu horké, což indikuje [ H ] na displeji.

Symbol [ H ] zmizí po ochlazení desky na teplotu, při níž nehrozí spálení.

Dokud tato indikace svítí, nedotýkejte se plotýnek desky ani na ně nepokládejte předměty citlivé na teplo.

**Hrozí nebezpečí spálení a požáru.**

## Funkce Booster

Funkce vysokého výkonu (booster) [ P ] a dvojitý booster [ „ !! ”] umožňuje krátkodobé zvýšení výkonu zvolené plotýnky.

Po volbě této funkce pracuje zvolená plotýnka po dobu 10 minut s velmi vysokým výkonem.

Funkce je určena např. pro rychlý ohřev velkého množství vody, jako při vaření těstovin.

### • Zapnutí/ vypnutí funkce Booster:

<b>Akce</b>	<b>Ovládací panel</b>	<b>Displej</b>
Zapnutí Booster	Stiskněte tlačítko [ Booster ] pak stiskněte „JEZDCE“ v požadované zóně	[ P ] bliká [ P ]
Vypnutí Booster	Posuňte „JEZDCE“	[ P ] až [ 0 ]

- **Zapnutí/ vypnutí funkce Dvojitý Booster:**

<b>Akce</b>	<b>Ovládací panel</b>	<b>Displej</b>
Zapnutí Dvojitý Booster	Stiskněte dvakrát tlačítko [ Booster ] pak stiskněte „JEZDCE“ v požadované zóně	[ P ] bliká [ „ II ” ] a [ P ]
Vypnutí Dvojitý Booster	Posuňte „JEZDCE“	[ „ II ” ] a [ P ] až [ 0 ]

- **Řízení výkonu:**

Deska je vybavena dvěma funkcemi Booster. Pokud by po spuštění funkce Booster hrozilo překročení maximálního povoleného příkonu spotřebiče, elektronický systém omezí automaticky výkon ostatních plotýnek. Na displeji několik sekund bliká [ 9 ] a pak se zobrazí maximální povolený výkon:

**Zvolená varná zóna**

zobrazuje se [ P ]

**Ostatní plotýnky: (příklad: úroveň výkonu 9)**

[ 9 ] přejde na [ 7 ] podle typu plotýnky

## Časovač

Časovač je možné používat se všemi plotýnkami současně při odlišném nastavení pro každou z nich (od 0 do 99 minut).

- **Nastavení a úprava doby vaření:**

<b>Akce</b>	<b>Ovládací panel</b>	<b>Displej</b>
Zvýšení výkonu	Posuňte „JEZDCE“	[ 0 ] až [ 9 ]
Volba « Časovače »	Stiskněte tlačítko [ ⌘ ]	[ 00 ] bliká
Zkrácení doby	Posuňte „JEZDCE“	Zvýšení času
Po několika sekundách kontrolka přestane blikat.		

- **Zastavení vaření s časovačem:**

<b>Akce</b>	<b>Ovládací panel</b>	<b>Displej</b>
Volba « Časovače »	Stiskněte tlačítko [ ⌘ ]	[ 00 ] bliká
Zastavení « Časovače »	Posuňte „JEZDCE“	[ 00 ] a zastavení
Při použití více časovačů opakujte postup		

- **Funkce minutky pro vaření vajec:**

Časovač pro vaření vajec je nezávislou funkcí. Zastaví se, jakmile se spustí varná zóna.

Pokud je časovač pro vaření vajec zapnutý a varná deska vypnutá, pokračuje časovač v činnosti, dokud nevyprší čas.

<b>Akce</b>	<b>Ovládací panel</b>	<b>Displej</b>
Zapněte desku	Stiskněte tlačítko [ 0/1 ]	[ 0 ]
Volba « Časovače »	Stiskněte tlačítko [ ⌘ ]	[ 00 ] bliká
Zkrácení doby	Posuňte „JEZDCE“	Zvýšení času
Po několika sekundách kontrolka přestane blikat.		

- **Automatické zastavení na konci doby vaření:**

Jakmile doběhne nastavená doba vaření pro příslušnou plotýnku, na displeji časovače bliká [ 00 ] a zní zvuk. Pro zastavení zvuku a blikání stiskněte tlačítko [ ⌘ ].

## Automatické vaření

Všechny varné zóny jsou vybaveny zařízením pro automatické vaření. Varná zóna se spustí s plným výkonem po určité době, a pak automaticky sníží svůj výkon na předem zvolenou úroveň.

### • **Zapnutí:**

#### **Akce**

Zvýšení výkonu  
(Například « 7 »)

#### **Ovládací panel**

Posuňte „JEZDCE“ až [ 7 ]  
během 3s

#### **Displej**

[ 7 ] bliká společně s [ A ]

### • **Vypnutí automatického vaření:**

#### **Akce**

Zvýšení výkonu

#### **Ovládací panel**

Posuňte „JEZDCE“

#### **Displej**

[ 0 ] až [ 9 ]

## Funkce Stop&Go

Tato funkce umožňuje dočasně vypnout varnou desku a znovu ji zapnout s původním nastavením.

### • **Zapnutí/ vypnutí funkce Stop&Go:**

#### **Akce**

Aktivace pauzy

#### **Ovládací panel**

Stiskněte na 2 s tlačítko [ Stop ]

#### **Displej**

[ II ] na displeji  
Indikátor pauzy bliká  
Předchozí nastavení jsou  
zobrazena

Zastavení pauzy

Stiskněte na 2 s tlačítko [ Stop ]  
Stiskněte „jezdce“

## Funkce vyvolání nastavení

Po vypnutí varné desky [ 0/I ] je možné vyvolat naposledy použité nastavení.

- fáze vaření všech varných zón (výkon)
- minuty a sekundy naprogramovaných časovačů varných zón
- automatické vaření
- funkce udržování teploty

Postup vyvolání nastavení je následující:

- Stiskněte tlačítko [ 0/I ]
- Pak stiskněte tlačítko [ Stop ] předtím, než indikátor přestane blikat.

Aktivuje se předchozí nastavení.

## Udržování teploty

Tato funkce umožňuje dosáhnout a automaticky udržovat teplotu 42 °C, 70 °C nebo 94 °C.

To zabrání přetečení tekutin a rychlému spálení v dolní části pánve.

### • **Pro aktivaci, pro spuštění funkce «Keep warm» (Udržování teploty):**

#### **Akce**

**42°C** pro aktivaci

#### **Ovládací panel**

Posuňte „JEZDCE“  
mezi [ 0 ] a [ 1 ]

#### **Displej**

[ — ]

**70°C** pro aktivaci

Stiskněte jednou tlačítko [ Udržování teploty ]  
a pak „JEZDCE“

[ — ]

**94°C** pro aktivaci

Stiskněte jednou tlačítko [ Udržování teploty ]  
a pak „JEZDCE“

[ — ]

Pro zastavení

Posuňte „JEZDCE“


[ 0 ] až [ 9 ]

Maximální doba trvání udržování teploty jsou 2 hodiny.


## Spojení (Bridge)

Tato funkce umožňuje použití 2 varných zón jako jedné varné zóny. Funkce Booster není při spojení dvou zón k dispozici.

### • Spojení 2 zón

<b>Akce</b>	<b>Ovládací panel</b>	<b>Displej</b>
Zapnutí	Stiskněte tlačítko [ 0/1 ]	[ 0 ]
Aktivace spojení	Stiskněte současně „JEZDCE“ 2 varných zón	[ 0 ] a [  ]
Zvýšení výkonu spojení	Posuňte „JEZDCE“ indikujících výkon	[ 1 ] až [ 9 ]
Zastavení spojení	Stiskněte současně „JEZDCE“ 2 varných zón	[ 0 ]

### • Spojení 4 zón

<b>Akce</b>	<b>Ovládací panel</b>	<b>Displej</b>
Zapnutí	Stiskněte tlačítko [ 0/1 ]	[ 0 ]
Aktivace spojení	Stiskněte současně „JEZDCE“ 2 externích varných zón	[ 0 ] a 3 x [  ]
Zvýšení výkonu spojení	Posuňte „JEZDCE“ indikujících výkon	[ 1 ] až [ 9 ]
Zastavení spojení	Stiskněte současně „JEZDCE“ 2 externích varných zón	[ 0 ]

## Uzamknutí ovládacího panelu

Pro ochranu před nežádoucí změnou nastavení, např. při čištění, je možné ovládací panel uzamknout (kromě tlačítka zapnutí/vypnutí [ 0/1 ]).

<b>Akce</b>	<b>Ovládací panel</b>	<b>Displej</b>
Uzamknutí	Stiskněte tlačítko [ zámku ] 6s	indikátor zámku bliká
Odemknutí	Stiskněte tlačítko [ zámku ] 6s	indikátor zámku svítí

## ČÁST 5: RADY K VAŘENÍ

### Kvalita nádobí

**Použitelný materiál:** ocel, smaltovaná ocel, litina, feromagnetická nerez ocel, hliník s feromagnetickým dnem.

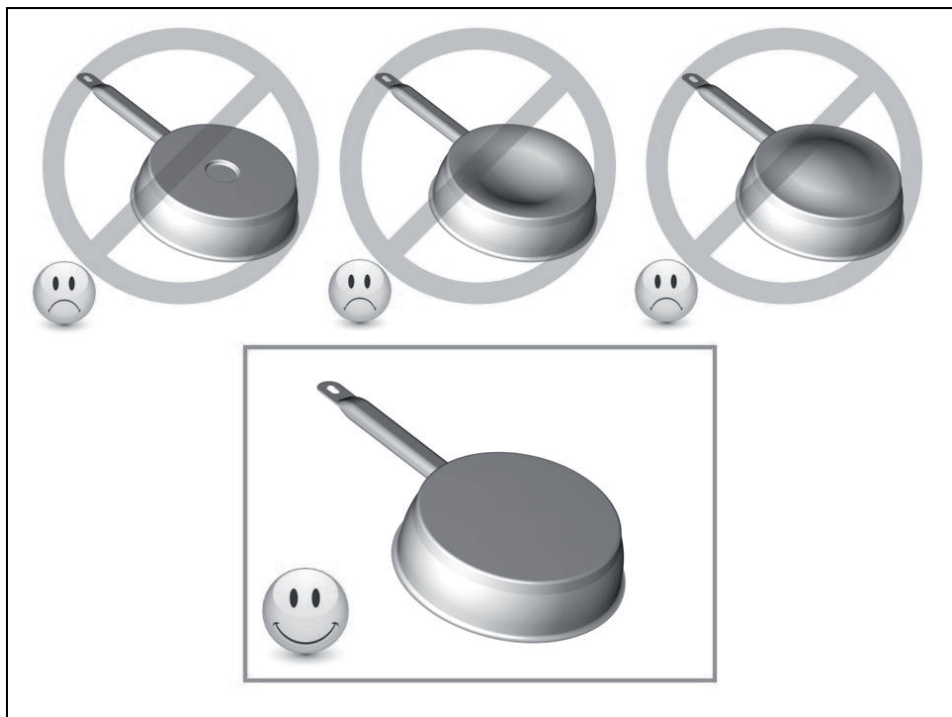
**Nepoužitelné materiály:** hliník a nerezová ocel bez feromagnetických vrstev, měď, mosaz, sklo, keramika, porcelán.

Výrobci nádobí na něm uvádějí, zda je vhodné pro indukční ohřev.

Kontrola kompatibility nádobí:

- Nalijte malé množství vody do nádoby postavené na plotýnce výkonem nastaveným na [ 9 ]. Voda se musí během několika sekund ohřát.
- Na dně nádoby drží přiložený magnet.

Některé nádoby při použití s indukční deskou vydávají zvuky. Tento zvuk nemá vliv na proces vaření ani na spotřebič a není na závadu.



### Rozměry nádobí

Varné zóny se do značné míry automaticky přizpůsobují rozměrům použitých nádob. Dno nádoby však musí mít určitý minimální průměr odpovídající příslušné plotýnce.

Nádoby stavte co nejlépe na střed plotýnky, deska pak pracuje s nejvyšší účinností.

## Příklady nastavení výkonu

(pouze doporučení)

1 - 2	Rozpuštění, ohřev	Omáčky, máslo, čokoláda, želatina
2 - 3	Mírný ohřev Rozmrazování	Rýže, puding, cukrový sirup, sušená zelenina, ryby, zmrazené, výrobky
3 - 4	Vaření v páře	Zelenina, ryby, maso
4 - 5	Voda	Na brambory, polévky, těstoviny, čerstvou zeleninu
6 - 7	Střední ohřev	Maso, vejce, uzeniny, guláš, rolády, vnitřnosti
7 - 8	Vaření	Brambory, smažení
9	Smažení, opékání, var vody	Steaky, omelety, smažené pokrmy, voda
P nebo „ II	Smažení, opékání, var vody	Steaky, omelety, smažené pokrmy, voda

## ČÁST 6: ÚDRŽBA A ČISTĚNÍ

### Před čištením spotřebič vypněte.

Desku nečistěte, pokud je ještě příliš teplá, hrozí **popálení**.

- Světlé skvrny odstraňte hadříkem smočeným v roztoku čisticího prostředku. Pak povrch opláchněte studenou vodou a dokonale osušte.
- V žádném případě nepoužívejte vysoce korozivní nebo brusné čisticí prostředky.
- Nepoužívejte ani parní čističe a tlakovou vodu.
- Nepoužívejte žádné předměty, které mohou desku poškrábat.
- Ujistěte se, že je nádobí suché a čisté. Ujistěte se, že na desce ani na nádobí nejsou zrnka nečistot, prach apod. Posouváním drsného nádobí po desce dojde k poškrábání.
- Pokud dojde k přetečení jídla na desku, okamžitě je odstraňte. Zabráníte tak poškození desky.

## ČÁST 7: NÁVOD K INSTALACI

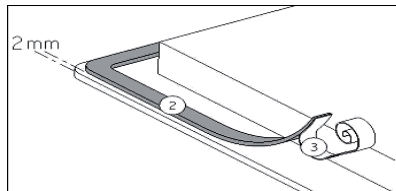
Instalaci smí provést výhradně odborník.

Uživatel spotřebiče musí respektovat předpisy a normy platné v jeho zemi.

### Nalepení těsnění:

Těsnění dodávané s touto varnou deskou zabraňuje infiltaci tekutin do skříňky.

Jeho instalace musí být provedena opatrně, podle následujícího obrázku.



Těsnění (2) nalepte dva milimetry od vnějšího okraje skla po sejmutí ochranné fólie (3).

### Instalace:

#### • Rozměry:

Reference	Velikost otvoru
PHD620F4S	560 x 490 mm

- **Zajistěte, aby mezi deskou a okolními stěnami zůstala vzdálenost nejméně 50 mm.**
- Desky jsou označeny třídou „Y“ z hlediska tepelné ochrany. Ideálně musí být deska instalována tak, aby okolo byl dostatek volného prostoru. Za deskou může být stěna a po jedné straně může být další stěna nebo jiné vysoké zařízení. **Na dalších stranách však nesmí být žádný předmět vyšší, než deska.**
- Nábytek nebo opora, do něž desku instalujete, okraje nábytku, laminace kuchyňské desky a lepidlo musejí být odolné teplotě až do 100 °C.
- Obložení stěny a rohů musí být tepelně odolné.
- Desku neinstalujte nad neodvětrávanou troubu ani myčku nádobí.
- Pro zajištění dobrého větrání spotřebiče zajistěte mezeru 20 mm pod dnem desky.
- Pokud je pod deskou zásuvka, nevkládejte do ní žádné hořlavé předměty (např.: spreje) ani jiné objekty, které nejsou odolné teplotě.
- Materiál používaný pro výrobu kuchyňských pracovních desek obvykle bobtná ve styku s vodou. Chraňte proto řezné hrany v pracovní desce vrstvou vhodného laku nebo těsněním. Zvláštní pozornost věnujte položení samolepicího těsnění přiloženého k desce, které chrání nábytek před pronikáním vody a nečistot. Toto těsnění poskytuje dostatečnou ochranu při správném provedení a hladkém opracování povrchu nábytku.
- Mezi spotřebičem a odsavačem par nad ním ponechte mezeru vyžadovanou výrobcem odsavače. Pokud nebyla udána, použijte nejmenší vzdálenost 760 mm.
- Napájecí přívod nesmí být po namontování vystaven mechanickému zatěžování (např. zásuvkou nábytku).
- **VAROVÁNÍ:** Používejte pouze ty kryty desky, které navrhl, dodal nebo schválil výrobce spotřebiče nebo které jsou doporučeny v návodu ke spotřebiči. Použití nevhodného krytu může způsobit nehodu.



## ČÁST 8: ELEKTRICKÉ PŘIPOJENÍ

- Připojení spotřebiče k síti může provádět pouze kvalifikovaný elektrikář podle příslušných norem a předpisů.
- Po instalaci musí být zajištěna ochrana proti dotyku částí pod napětím.
- Data potřebná pro připojení jsou uvedena na štítku na krytu spotřebiče vedle připojovací svorkovnice.
- Připojení k síti musí být provedeno zástrčkou s ochranným kolíkem nebo přes odpojovač s minimální vzdáleností kontaktů 3 mm ve vypnutém stavu.
- Elektrický přívod musí být oddělen od sítě pomocí jističů nebo pojistek.
- Pokud není spotřebič připojen pohyblivým přívodem do snadno dostupné zásuvky, musí být pevná instalace oddělena odpojovačem.
- Přívodní kabel musí být veden tak, aby se nemohl dotýkat žádné horké části spotřebiče ani jiného zařízení.

### Pozor!

Tento spotřebič může být připojen pouze k síti 230 V~ 50/60 Hz.

Vždy připojte ochranný vodič.

Dodržte předepsané schéma zapojení.

Připojovací svorkovnice je umístěna zespodu spotřebiče v zadní části. Pro otevření krytu svorkovnice použijte střední šroubovák. Zasuňte jej do štěrbin a kryt otevřete.

Síť	Připojení	Průřez kabelu	Kabel	Jistič
230V~ 50/60Hz	1 Fáze + N	3 x 2,5 mm <sup>2</sup>	H 05 VV - F H 05 RR - F	25 A *
400V~ 50/60Hz	2 Fáze + N	4 x 1.5 mm <sup>2</sup>	H 05 VV - F H 05 RR - F	16 A *

\* Vypočteno při faktoru souběžnosti dle normy EN 60 335-2-6.

## Připojení desky

Nastavení konfi gurace:

Pro různé typy propojení použijte mosazné most, které jsou ve skříňce vedle koncovek.

Jednofázově 230V~1F+N

Vložte první most mezi koncovky 1 a 2 a druhý most mezi 4 a 5.

Uzemněte připojení ke koncovce uzemnění, neutrální N připojte ke koncovce 4 nebo 5, fázi L připojte ke koncovce 1 nebo 2.

Dvoufázově 400V~2F+N

Vložte most mezi koncovky 4 a 5.

Uzemněte připojení ke koncovce uzemnění, neutrální N připojte ke koncovce 4 nebo 5, fázi L1 připojte ke koncovce 1 a fázi L2 ke koncovce 2.

### **UPOZORNĚNÍ!**

**Zajistěte, aby byly kabely správně připojeny a nataženy.**

**Výrobce neodpovídá za žádnou nehodu, k níž dojde v důsledku nesprávného připojení nebo použití neuzemněného spotřebiče nebo poškození ochranného přívodu.**

## ČÁST 9: CO DĚLAT PŘI POTÍŽÍCH

### **Varná deska nebo plotýnka se nezapnuly.**

- Varná deska je špatně zapojena do sítě.
- Ochranná pojistka je odříznuta.
- Funkce zámku je aktivována.
- Dotyková tlačítka jsou pokryta vrstvou tuku nebo vody.
- Na tlačítkách je cizí předmět.

### **Na displeji ovládacího panelu se zobrazuje symbol [ U ].**

- Na plotýnce není žádné nádobí.
- Nádobí na plotýnce není vhodné pro indukční varné desky.
- Velikost dna je příliš malá.

### **Neustálá ventilace po vypnutí desky.**

- Nejedná se o závadu, větrák chrání proti přehřátí elektrické součásti.
- Větrák se automaticky zastaví.

### **Na displeji ovládacího panelu se zobrazuje symbol [ E ]:**

- Odpojte a znovu připojte spotřebič.
- Kontaktujte po prodejní servis.

### **Vypnutí jedné nebo více varných zón:**

- Spustil se bezpečnostní systém.

- Zapomněli jste vypnout varnou zónu po dlouhou dobu.
- Jedno nebo více citlivých tlačítek je zakryto.
- Pánev je prázdná a její dolní část je přehřátá.
- Tato varná deska disponuje rovněž automatickou redukcí úrovně výkonu a automatickým vypnutím při přehřátí
- Chlazení je možná nedostatečné. Doporučujeme vám, abyste otevřeli zadní stěnu kuchyňské linky na šířku výřezu pro varnou desku a ohoblovali přední příčnick kuchyňské linky na celou šířku výřezu, aby byl umožněn průchod vzduchu pod kuchyňskou deskou

**Automatická příprava se nespustila:**

- Plotýnka je příliš horká [ H ].
- Je nastaven nejvyšší výkon přípravy [ 9 ].

**Na displeji ovládacího panelu se zobrazuje symbol [ II ]:**

- Viz podkapitola funkce Stop & Go

**Na displeji ovládacího panelu se zobrazuje symbol  nebo [ Er03 ] :**

- Předmět nebo tekutina zakrývá ovládací tlačítka. Symbol zmizí, jakmile jsou tlačítka uvolněna nebo čistá.

**Na displeji ovládacího panelu se zobrazuje symbol [ E2 ] :**

- Deska je přehřátá, nechte ji vychladnout a poté ji znovu zapněte.

**Na displeji ovládacího panelu se zobrazuje symbol [ E8 ]:**

- Vstup chladicího vzduchu je zakrytý, uvolněte jej.

**Na displeji ovládacího panelu se zobrazuje symbol [ U400 ]:**

- Deska není připojena do sítě. Zkontrolujte připojení a opravte přívod.

**Na displeji ovládacího panelu se zobrazuje symbol [ Er47 ] :**

- Spotřebič není připojen do sítě. Zkontrolujte zapojení, popř. odpojte a znovu připojte k síti

**Pokud některý ze symbolů přetrvává, obraťte se na autorizovaný servis.**

## ČÁST 10: TECHNICKÉ SPECIFIKACE

Typ	PHD620F4S
<b>Celkový výkon</b> Spotřeba energie pro varnou desku ES_varná deska**	7400 W 178.4 Wh/kg
<b>Levá přední varná zóna</b> Minimální detekce Jmenovitý výkon* Výkon zóny Booster* Kategorie standardizovaného nádobí na vaření** Spotřeba energie EC <sub>cw</sub> **	220x180 mm Ø 100 mm 2100 W 2600/3700 W C 182.2 Wh/kg
<b>Levá zadní varná zóna</b> Minimální detekce Jmenovitý výkon* Výkon zóny Booster* Kategorie standardizovaného nádobí na vaření** Spotřeba energie EC <sub>cw</sub> **	220x180 mm Ø 100 mm 2100 W 2600/3700 W D 172.5 Wh/kg
<b>Pravá zadní varná zóna</b> Minimální detekce Jmenovitý výkon* Výkon zóny Booster* Kategorie standardizovaného nádobí na vaření** Spotřeba energie EC <sub>cw</sub> **	220x180 mm Ø 100 mm 2100 W 2600/3700 W C 182.2 Wh/kg
<b>Pravá přední varná zóna</b> Minimální detekce Jmenovitý výkon* Výkon zóny Booster* Kategorie standardizovaného nádobí na vaření** Spotřeba energie EC <sub>cw</sub> **	220x180 mm Ø 100 mm 2100 W 2600/3700 W B 176.7 Wh/kg

\* Uvedený výkon se může změnit v závislosti na rozměrech a materiálu pánve.

\*\* Vypočítáno podle metody měření výkonu (EN 60350-2).

### **POZNÁMKA:**

***Výše uvedená data podléhají změnám.***

## POKYNY A INFORMACE O NAKLÁDÁNÍ S POUŽITÝM OBALEM

Použitý obalový materiál odložte na místo určené obcí k ukládání odpadu.

### LIKVIDACE POUŽITÝCH ELEKTRICKÝCH A ELEKTRONICKÝCH ZAŘÍZENÍ



Tento symbol na produktech anebo v průvodních dokumentech znamená, že použité elektrické a elektronické výrobky nesmí být přidány do běžného komunálního odpadu. Ke správné likvidaci, obnově a recyklaci předejte tyto výrobky na určená sběrná místa. Alternativně v některých zemích Evropské unie nebo jiných evropských zemích můžete vrátit své výrobky místnímu prodejci při koupi ekvivalentního nového produktu. Správnou likvidací tohoto produktu pomůžete zachovat cenné přírodní zdroje a napomáháte prevenci potenciálních negativních dopadů na životní prostředí a lidské zdraví, což by mohly být důsledky nesprávné likvidace odpadů. Další podrobnosti si vyžádejte od místního úřadu nebo nejbližšího sběrného místa. Při nesprávné likvidaci tohoto druhu odpadu mohou být v souladu s národními předpisy uděleny pokuty.

#### **Pro podnikové subjekty v zemích Evropské unie**

Chcete-li likvidovat elektrická a elektronická zařízení, vyžádejte si potřebné informace od svého prodejce nebo dodavatele.

#### **Likvidace v ostatních zemích mimo Evropskou unii**

Tento symbol je platný v Evropské unii. Chcete-li tento výrobek zlikvidovat, vyžádejte si potřebné informace o správném způsobu likvidace od místních úřadů nebo od svého prodejce.



Tento výrobek je v souladu s požadavky směrnic EU o elektromagnetické kompatibilitě a elektrické bezpečnosti.

Změny v textu, designu a technických specifikacích se mohou měnit bez předchozího upozornění a vyhrazujeme si právo na jejich změnu.

Čeština je původní verze.

Adresa výrobce: FAST ČR, a.s., Černokostecká 1621, Říčany CZ-25101

## POZNÁMKY

---

---

---

---

---

---

---

---

---

---

---

---

---

---

---

---

---

---

---

---

---

---

---

---

---